

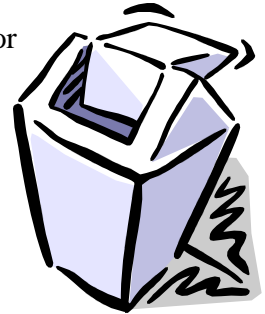
# Toolbox-meeting

## Orde & Netheid



## Inleiding

Orde en netheid is een relatief begrip. Wat voor de één een wanorde is, is voor de ander een orde waarbij hij zich 'kiplekker voelt'. Anders wordt het als een collega door uw troep wordt gehinderd. Vele ongevallen worden veroorzaakt door het simpelweg vallen ten gevolge van rondslingerende materialen, rommel en gemorste olie. Orde en netheid geldt niet alleen op de werkplek maar vooral ook in de gemeenschappelijke ruimten zoals toiletten, was-, kleed- en schaftruimten.



## Opperuimd staat (veilig) netjes

Een werklocatie waar veiligheid en kwaliteit een hoge prioriteit krijgen herkent men veelal direct aan de orde en netheid die er heerst. Jaarlijks lopen werknemers verwondingen op doordat men struikelt of valt over gereedschappen, restmaterialen, slordig weggelegde materialen, resten verpakkingsmateriaal enz.



Vaak wijt men deze ongelukken aan de man die niet goed uit z'n ogen heeft gekeken, terwijl ze in feite worden veroorzaakt door de slordigheid van anderen. Op een goed geordende werklocatie is het brandgevaar kleiner. Vele branden ontstaan juist in allerlei afval, vooral in die met olie en vet doordrenkte lappen, vettig ijzerafval enz. en zijn zo de oorzaak van soms grote schade aan eigendommen en verlies van mensenlevens.

Een opgeruimde werkplaats is niet het resultaat van één schoonmaakactie per week. Ook één keer per dag is niet voldoende. Het moet voortdurend gebeuren, door iedereen. Het is ook de verantwoordelijkheid van iedereen, van hoog tot laag.

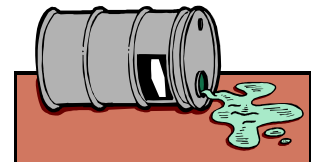
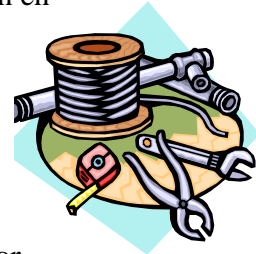
Het "opperuimd staat (veilig) netjes" is nog maar de helft van de waarheid, want het verbetert ook de sfeer op het werk. Het is voor iedereen prettiger om 's morgens in een opgeruimde omgeving aan het werk te gaan dan wanneer overal nog rommel van de vorige dag(en) ligt.

## Maak er geen puinhoop van

Orde en netheid zijn een eerste vereiste ter bevordering van veilige arbeidsomstandigheden. Opruimen is daarom geen verloren tijd. Om een veilige werkplek te kunnen handhaven zijn de volgende voorschriften opgesteld:

- vluchtwegen, nooduitgangen, brandbestrijdingsmiddelen, toegangswegen, doorgangen, uitgangen, trappen en toegangen tot schakelaars moeten toegankelijk en vrij van obstakels zijn. In het geval van een calamiteit heeft men zo direct vrij toegang.

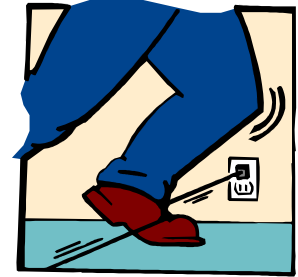
- apparatuur, gereedschappen en materialen moeten aan het einde van de werkdag en na gereedkomen van de verrichte werkzaamheden correct worden opgeborgen;
- gereedschap waarmee nonchalant wordt omgegaan, zal vaak zoekraken en heeft altijd veel te lijden. Dat geldt in het bijzonder voor gereedschap zonder "vaste baas", zoals hijsgereedschap. Onverwachte defecten kunnen voor onaangename verrassingen zorgen;
- onnodige materialen moeten worden afgevoerd;
- afvalmateriaal moet worden opgeruimd en zonodig in speciaal daarvoor bestemde bakken worden gedeponeerd;
- chemisch afval dient te worden gescheiden van het overige afval en in de daarvoor bestemde bakken te worden gedeponeerd;
- de werkvloer moet vrij zijn van gladmakers. Dat zijn bijvoorbeeld olie, vet en korrels. Als u absorptiekorrels gebruikt, moeten ze ook nadat deze de vloeistof heeft opgenomen, worden opgeveegd;
- het is ten strengste verboden om materialen van een hoger gelegen werkplek naar beneden te gooien of te laten vallen;
- eet-, kled- en waslokalen en de toiletten moeten schoon worden gehouden.



Rommel op het werk veroorzaakt irritatie en ongevallen. Opruimen is daarom geen verloren tijd, maar een eerste vereiste voor veilig werken. Daarbij hoort niet alleen een doordachte aan- en afvoer van materiaal en gereedschappen, maar ook het zo snel mogelijk verwijderen van afval. Overtollig materiaal en gereedschap afvoeren naar een centrale opslagplaats geeft meer loop- en werkruimte. Het verwijderen van afval, verpakingsresten en lege kratten of losgeslagen latten houdt de werkplek overzichtelijk en voorkomt spijkertrappen en andere kleine ongelukken.

## Wegnemen van de risico's bij het lopen

Ongevallen die vrij vaak voorkomen, maar die relatief kleine gevolgen hebben, zijn het gevolg van struikelen, uitglijden en verstappen. Dit gebeurt vaak doordat we lopen over een niet-egale ondergrond. Ongelijkheden in de vloer van bijvoorbeeld 1 cm, zoals kabels, steeksleutels, stukken hout enz., kunnen reeds zorgen voor een struikelpartij. In het algemeen kunnen de risico's bij het lopen worden weggenomen door een goed "huishouden".



In een schone omgeving loopt men over het algemeen minder risico's dan in een rommelige omgeving. Is de omgeving netjes en opgeruimd, dan kunnen soms losse voorwerpen die tijdens de werkzaamheden op de werkplek aanwezig zijn nog risico's opleveren.

Bijvoorbeeld pallets, laspeuken, stophout, ijzerafval, gereedschap en kabels.

Zogenaamd stand-by materiaal en tijdelijke opstellingen verdienen extra aandacht.

Dit zijn situaties die afwijken van de normale omgeving en dienen extra onder de aandacht gebracht te worden.